

## **ПОЛОЖЕНИЕ** **ОБ УПРАВЛЕНИИ** **ПРОФЕССИОНАЛЬНЫМИ РИСКАМИ** **в МБУ ДО ДДТ им. Е.Е. ДЕРЯГИНОЙ**

Настоящее Положение об управлении профессиональными рисками содержит описание управления профессиональными рисками как одной из процедур системы управления охраной труда (далее – СУОТ) в МБУ ДО ДДТ им. Е.Е. Дерягиной (далее ДДТ).

**В настоящем Положении используются следующие определения и термины:**

**вредный производственный фактор** - производственный фактор, воздействие которого на работника может привести к его заболеванию;

**опасный производственный фактор** - производственный фактор, воздействие которого на работника может привести к его травме;

**допустимый риск** - риск, уменьшенный до уровня, который организация может допустить, учитывая требования законодательства и собственную Политику в области охраны труда и промышленной безопасности;

**идентификация опасности** - процесс осознания того, что опасность существует и определения ее характеристик;

**недопустимый риск** - риск, при котором требуется немедленное принятие мер по уменьшению влияния опасностей на работников в процессе выполнения работы;

**инцидент** - небезопасное происшествие, связанное с работой или произошедшее в процессе работы, но не повлекшее за собой несчастного случая;

**опасность** - фактор среды и трудового процесса, который может быть причиной травмы, острого заболевания или внезапного резкого ухудшения здоровья;

**оценка риска** - процесс анализа рисков, вызванных воздействием опасностей на работе, для определения их влияния на безопасность и сохранение здоровья работников;

**происшествие** - событие, связанное с работой, в результате которого возникает или могла возникнуть травма или ухудшение здоровья (независимо от тяжести), или смерть;

**профессиональный риск** - вероятность причинения вреда здоровью в результате воздействия вредных и (или) опасных производственных факторов при исполнении работником обязанностей по трудовому договору или в иных случаях, установленных Трудовым Кодексом, другими Федеральными законами РФ;

**управление профессиональными рисками** – комплекс взаимосвязанных мероприятий, являющихся элементами системы управления охраной труда и включающих в себя меры по выявлению, оценке и снижению уровней профессиональных рисков.

## 1. Общие положения

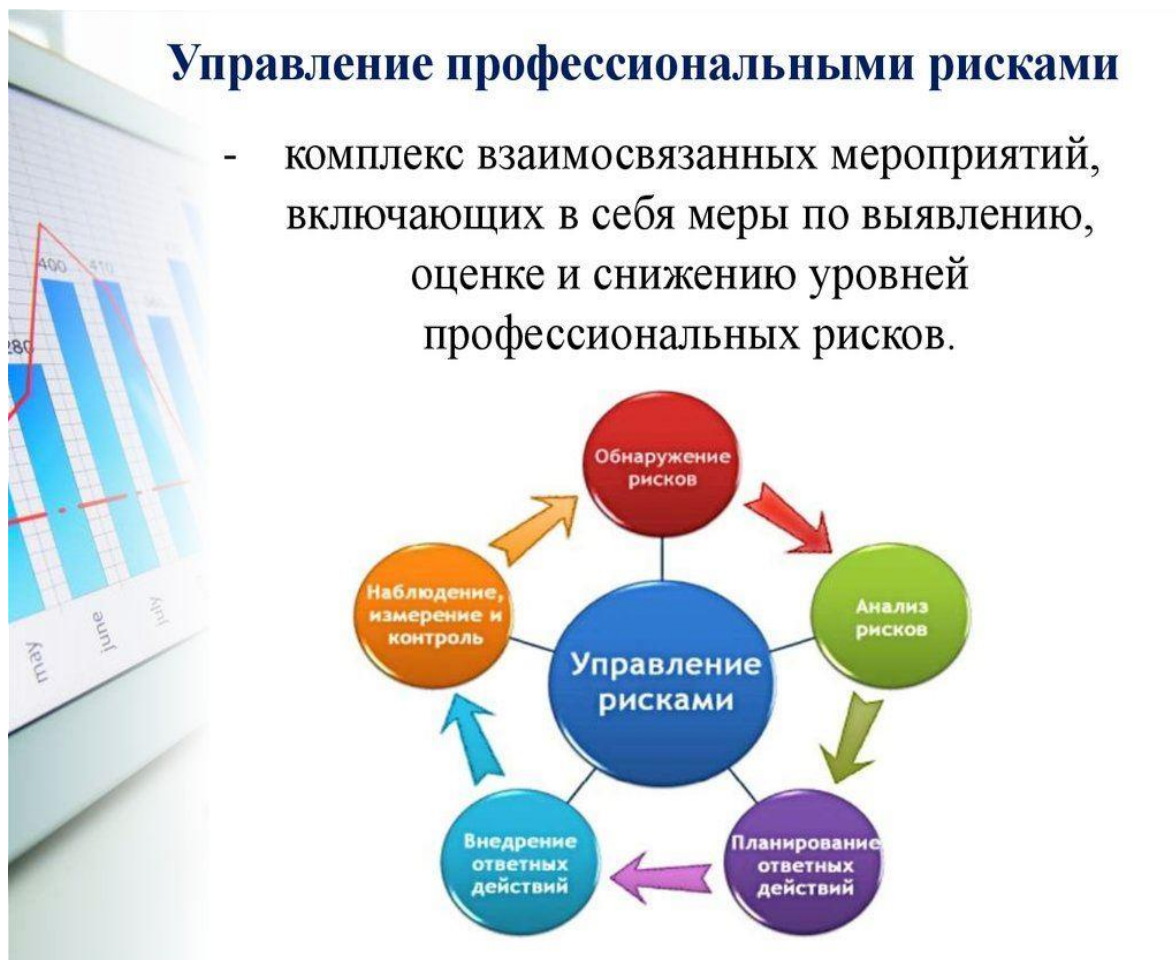
1.1. Процедура управления профессиональными рисками в ДДТ предполагает:

- выявление опасностей;
- оценку уровней профессиональных рисков;
- снижение уровней профессиональных рисков.

1.2. Процедура управления профессиональными рисками в ДДТ учитывает следующее:

- управление профессиональными рисками осуществляется с учетом текущей, прошлой и будущей деятельности учреждения;
- тяжесть возможного ущерба растёт пропорционально увеличению числа работников, подвергающихся опасности;
- все оцененные профессиональные риски подлежат управлению;
- процедуры выявления опасностей и оценки уровня профессиональных рисков должны постоянно совершенствоваться и поддерживаться в рабочем состоянии с целью обеспечения эффективной реализации мер по их снижению;
- эффективность разработанных мер по управлению профессиональными рисками должна постоянно оцениваться.

1.3. В целом деятельность учреждения по управлению профессиональными рисками можно представить в виде схемы.



<b>1 этап</b> <b>Идентификация опасностей</b>
<b>2 этап</b> <b>Оценка риска</b>
<b>3 этап</b> <b>Воздействие на риск</b>
<b>4 этап</b> <b>Оценка эффективности мер по управлению рисками</b>

## **2. Идентификация (выявление) опасностей**

2.1. Цель идентификации - выявление, идентификация и описание всех имеющихся на рабочем месте опасностей, исходящих от технологического процесса, опасных веществ, выполняемых работ, машин, механизмов, оборудования и инструмента, участвующего в технологическом процессе, с определением потенциального ущерба безопасных условий труда и здоровья.

2.2. Процедура идентификации опасностей и оценки профессиональных рисков должны учитывать:

- повседневную (стандартную, обычную) и редко выполняемую деятельность работников, а также деятельность работников внешних организаций, имеющих доступ к зоне выполнения работ;
- человеческий фактор при выполнении профессиональной деятельности работниками (утомление вследствие высокого напряжения, ошибки при часто повторяющихся действиях и т.п.);
- опасности, выявленные, как вблизи, так и вне зоны выполнения работ, которые и способны неблагоприятно повлиять на здоровье и безопасность работников, включая работников внешних организаций;
- инфраструктуру, оборудование и материалы, находящиеся в зоне выполнения работ, вне зависимости от того, кем они предоставлены;
- изменения или предполагаемые изменения видов деятельности и технологических процессов;
- проекты зоны выполнения работ, технологические процессы, оборудование и организацию работ;
- ситуации, события, комбинации обстоятельств, которые потенциально могут привести к травме или профессиональному заболеванию работника;
- причины возникновения потенциальной травмы или заболевания, связанные с выполняемой работой, продукцией или услугой;
- сведения об имевших место травмах, профессиональных заболеваниях.

2.3. Выявление опасностей является начальным и самым важным этапом оценки рисков, учитывающим недостатки в охране труда, которые могут причинить вред здоровью и безопасности людей. При этом рассматриваются следующие вопросы:

Какие опасности возникают в работе?

Что является причинами опасности?

Где проявляется опасность?

Кто подвержен опасности?

В каких ситуациях работники могут подвергнуться опасности?

2.4. Идентификация (выявление) опасностей, представляющих угрозу жизни и здоровью работников, осуществляется администрацией ДДТ с привлечением работника, уполномоченного исполнять обязанности специалиста по охране труда, уполномоченных (доверенных) лиц по охране труда.

2.5. В ДДТ формируется и поддерживается в актуальном состоянии Реестр опасностей, в котором предусмотрено упорядочивание всех выявленных опасностей исходя из приоритета необходимости исключения или снижения уровня создаваемого ими профессионального риска и с учётом не только штатных условий деятельности, но и случаев отклонений в работе, в том числе связанных с возможными авариями (по форме в соответствии с приложением 1 к настоящему положению).

2.6. Выявление опасностей предусматривает определение и учёт опасности для здоровья работников, исходящей из характера трудовой деятельности, производственного помещения, иных рабочих зон и условий труда. Учитываются ранее выявленные опасности, а также такие факторы опасности, которые могут причинить вред в силу личных особенностей работников и факторов трудовой деятельности.

2.7. Факторы опасности фиксируются по итогам контрольного обхода рабочих мест, опроса работников, наблюдения за действиями работников во время выполнения ими трудовых функций.

2.8. Причины опасных ситуаций и событий, приводящих к ним, анализируются с точки зрения организации труда, условий труда, действий работников, соблюдения требований охраны труда, опасных приёмов трудовой деятельности, организации руководства структурным подразделением ДДТ.

2.9. Учитываются опасные ситуации, возникающие как при обычном ходе рабочего процесса, так и в исключительных и редких ситуациях. Исключительными ситуациями в ДДТ можно считать следующие:

- замена работника другим (по причине отпуска, болезни и др.);
- работа практиканта;
- уборка, ремонт во время работы;
- случаи отклонений в работе, связанные с нештатными ситуациями, происшествиями, возможными аварийными ситуациями.

2.10. Анализ причин, приводящих к опасной ситуации, включающий установление цепи событий, приводящих к опасной ситуации, учитывается при разработке мероприятий по предотвращению рисков.

2.11. При идентификации опасностей выявляются работники, которые могут быть по разным причинам наиболее подвержены опасностям. К ним относятся молодые работники, беременные женщины, инвалиды, пожилые люди.

2.12. К источникам информации для выявления опасностей относятся:

- нормативные правовые и технические акты, справочная и научно-техническая литература, локальные нормативные акты и т.п.;
- результаты государственного санитарно-эпидемиологического надзора (протоколы, акты, справки и т.п.);
- результаты контроля за соблюдением санитарных правил и выполнением санитарно-противоэпидемических (профилактических) мероприятий;
- результаты специальной оценки условий труда;

- результаты наблюдения за технологическим процессом, рабочим местом, работой подрядных организаций, внешними факторами (дорогами, организацией питания, климатическими условиями и т.д.);
- результаты анализа анкет, бланков, опросных листов и т.д.;
- результаты опроса сотрудников;
- опыт практической деятельности.

2.13. При подготовке к проведению идентификации опасностей и оценки профессиональных рисков, а также при разработке предложений по Управлению недопустимыми профессиональными рисками изучаются необходимые документы по охране труда:

- результаты специальной оценки условий труда на рабочих местах и паспортизации санитарно-технического состояния условий и охраны труда (для определения соблюдения параметров окружающей среды на рабочем месте);
- записи обо всех видах контроля состояния охраны труда для выявления наиболее часто повторяющихся нарушений требований охраны труда и определения лиц, наиболее часто фигурирующих в качестве нарушителей трудовой дисциплины;
- результаты обследований и проверок состояния охраны труда Органами государственного надзора и контроля, специалистами по охране труда и т.п.;
- материалы расследований, имевших место несчастных случаев, профессиональных заболеваний;
- записи по обучению, проведению инструктажа и проверке знаний требований охраны труда работников;
- инструкции по охране труда.

### **3. Оценка рисков**

3.1. Риск является сочетанием вероятности и возможной величины вреда, причиняемого опасностью.

3.2. Определение величины риска производится с целью установления его степени и ранжирования факторов опасности.

При идентификации опасностей и оценки профессиональных рисков необходимо рассмотреть:

- трудовые процессы и их параметры;
- опасные вещества;
- оборудование, инструменты и приспособления;
- типовые работы (работы, выполняемые на регулярной основе);
- техническое обслуживание, техническая диагностика, ремонт оборудования, приспособлений;
- нетиповые работы, включая, выезды за пределы рабочего места (командировки);
- деятельность всего персонала, имеющего доступ к рабочему месту, включая подрядчиков и посетителей;
- опасности, возникающие вне рабочего места и способные негативно повлиять на здоровье и безопасность лиц, работающих на рабочих местах;
- опасности, возникающие вблизи от рабочего места.

Принцип выбора рабочих мест подлежащих идентификации опасностей и оценке профессиональных рисков.

Для проведения идентификации опасностей и оценки профессиональных рисков рабочая группа определяет перечень рабочих мест. Рабочие места выбираются таким образом, чтобы получить максимально достоверное представление об опасностях, существующих на данном рабочем месте.

Из рабочих мест с идентичным характером выполняемых работ и аналогичными условиями труда выбирается одно-два рабочих места.

В обязательном порядке проводится идентификация опасностей и оценка профессиональных рисков для тех работников, которые имеют непостоянные рабочие места (рабочий по зданию и т.д.), а также нарушителей трудовой дисциплины.

3.3. Определение величины риска проводится в ситуации, соответствующей моменту контроля, без преувеличения и преуменьшения риска. В оценке необходимо стремиться к наиболее объективной величине.

3.4. Величина риска образуется из вероятности опасного события и значимости (серьезности) причиняемых им последствий. В документы оценки рисков вносится величина риска, основываясь на его последствиях. При необходимости совокупная величина может определяться по нескольким различным последствиям.

3.5. Значимость последствий означает серьезность причиняемого здоровью человека вреда, вызываемого событием, вызвавшим этот вред.

3.6. При оценке серьезности последствий учитываются следующие факторы:

- характер причиненного вреда (незначительный / значительный);
- широта последствий (сколько лиц пострадало);
- повторяемость вредного воздействия / нет повторяемости;
- продолжительность вредного воздействия (короткая /длительная.)

3.7.Уровень серьезности последствий, вызванных опасностью, оценивается по критериям, приведенным в таблице 1.

Таблица 1. Определение серьезности последствий

Уровень серьезности последствий	Критерии серьезности последствий
1.Незначительные	Событие вызывает кратковременное заболевание или нарушение здоровья, которые не предполагают обращение за медицинской помощью, вследствие чего возможно отсутствие на работе не более трёх дней.
2.Умеренно значимые	Событие вызывает значительные и длительные последствия. Предполагает обращение за медицинской помощью, временную нетрудоспособность 3 до 30 дней и, как следствие, отсутствие на работе.
3. Серьезные	Событие вызывает постоянные и необратимые повреждения. Предполагает тяжёлую временную нетрудоспособность более 30 дней и, как следствие, отсутствие на работе или постоянную нетрудоспособность (серьёзные профессиональные заболевания, необходимость смены профессии, стойкая нетрудоспособность или летальный исход).

В определении серьезности последствий, особенно в опасных случаях, и при оценке значения их в ущербе для здоровья, необходимо учитывать компетентное мнение специалистов в области медицины.

3.8. При оценке степени вероятности событий, приводящих к опасной ситуации, учитываются такие факторы, как:

- частота проявления вредного воздействия;
- продолжительность вредного воздействия;
- возможность предвидеть заранее появление вредного воздействия;
- возможность предотвратить вредное воздействие.

3.9. Степень вероятности событий, приводящих к опасной ситуации, оценивается в соответствии с критериями, приведёнными в таблице 2.

Таблица 2. Определение степени вероятности события

Степень вероятности	Критерии вероятности события
1. Маловероятно	Событие, которое возникает редко и нерегулярно.
2. Вероятно	Событие, которое возникает время от времени, но нерегулярно.
3. Высокая вероятность	Событие, которое возникает часто и регулярно.

Проведение наблюдений и собеседований с работниками.

При проведении наблюдений и собеседований с работниками рабочая группа отслеживает факторы, влияющие на безопасность рабочего места:

- трудовой процесс;
- содержание рабочего места;
- безопасность труда при работе на оборудовании;
- факторы окружающей среды на рабочем месте;
- эргономические факторы;
- проходы и проезды;
- возможности для эвакуации и оказания первой помощи пострадавшему.

При идентификации опасностей необходимо рассматривать не только опасности и профессиональные риски от деятельности, выполняемой работниками, но и опасности и профессиональные риски, возникающие от деятельности подрядчиков и посетителей.

3.10. Величина риска определяется одним из наиболее применяемых способов (по стандарту BS 8800), представленному в таблице 3.

Таблица 3. Оценка величины риска

Вероятность	Последствия		
	Незначительные	Умеренно значимые	Серьезные

Малая	<b>1</b> Малозначимый риск	<b>2</b> Малый риск	<b>3</b> Умеренный риск
Средняя	<b>2</b> Малый риск	<b>3</b> Умеренный риск	<b>4</b> Значительный риск
Высокая	<b>3</b> Умеренный риск	<b>4</b> Значительный риск	<b>5</b> Недопустимый риск

В таблице принято три уровня серьезности последствий и три уровня вероятности возникновения вреда. Сначала определяется серьезность последствий, причиненных ситуацией, с помощью трёх разных позиций в верхней строке таблицы, а после этого оценивают вероятность причиненного вреда с помощью первого столбца. На пересечении трёх выбранных направлений окажется величина найденного уровня риска. Величины риска различаются от минимальной, значение «1» (малозначимый риск), до максимальной, значение «5» (недопустимый риск).

3.11. Величина риска определяет, какие действия по управлению риском необходимо предпринять для снижения или исключения риска (таблица 4).

Таблица 4. Действия по управлению риском

Величина риска	Действия по управлению риском
Малозначимый риск	Этот риск считается допустимым. Не требуются дополнительные действия. Необходимо поддержание средств управления риском в рабочем состоянии.
Малый риск	Не требуются дополнительные средства управления риском; действиям по дальнейшему снижению этого риска даётся низкий приоритет. Работодателю необходимо провести мероприятия, которые позволяют убедиться, что средства управления риском поддерживаются в рабочем состоянии.
Умеренный риск	Работодателю необходимо планировать мероприятия по снижению риска и определять сроки выполнения данных мероприятий. Мероприятия по снижению риска должны быть выполнены в установленные сроки. Возможно, должны быть выделены значительные ресурсы на дополнительные меры управления риском.
Значительный риск	Этот риск является недопустимыми. Необходимы значительные улучшения в средствах управления риска, чтобы риск был снижен до приемлемого или допустимого уровня. Работа должна быть остановлена до тех пор, пока не будут приведены в действие средства управления риском, снижающие величину риска до умеренного и ниже. Если снижение риска невозможно, работа должна быть запрещена.
Недопустимый риск	Категорически запрещается работа в данных условиях до тех пор, пока уровень риска не станет допустимым



## 4. Определение опасностей

Опасности по природе воздействия подразделяются на физические, химические, биологические, психофизиологические.

Физические опасности связаны с движущимися машинами и механизмами, незащищенными подвижными частями оборудования, уровнем шума, вибрации, инфразвуковых колебаний, ультразвука, повышенной или пониженной влажностью, ионизацией воздуха, повышенным уровнем статического электричества, электромагнитных излучений, электрического и магнитного поля, недостаточной освещенностью рабочей зоны, пониженной контрастностью освещения, повышенной яркостью, пульсацией светового потока, наличием острых кромок, заусенцев и шероховатостей на поверхностях инструментов и оборудования, расположением рабочего места на значительной высоте относительно поверхности земли (пола) и т.д.

Химические опасности связаны с воздействием на организм человека вредных веществ, влияющих на репродуктивную функцию, обладающих токсическими, раздражающими, канцерогенными, сенсibiliзирующими, мутагенными свойствами.

Биологические опасности связаны с воздействием на организм человека патогенных микроорганизмов (бактерий, вирусов, грибов и т.д.), растений, животных.

Психофизиологические опасности подразделяются на физические перегрузки (статические и динамические) и нервно-психические (умственное перенапряжение, перенапряжение анализаторов, монотонность труда, эмоциональные перегрузки).

## 5. Воздействие на риск

5.1. В качестве методов воздействия на риск применимы следующие:

- исключение риска;
- снижение риска.

5.2. К мерам по исключению или снижению уровней профессиональных рисков относятся:

- исключение опасной работы (процедуры);
- замена опасной работы (процедуры) менее опасной;
- реализация инженерных (технических) методов ограничения риска воздействия опасностей на работников;
- реализация административных методов ограничения времени воздействия опасностей на работников;
- использование средств индивидуальной защиты;
- страхование профессионального риска.

## **6. Внеплановая идентификация опасностей и оценка профессиональных рисков**

Внеплановая идентификация опасностей и оценка профессиональных рисков проводятся в ДДТ в случае:

- модернизации, реконструкции, замены оборудования;
- изменения в технологических процессах при планировании любых специальных (нестандартных) работ;
- изменения законодательных и других требований, касающиеся идентифицированных опасностей и профессиональных рисков, и соответствующих мер управления;
- изменения условий труда, порядка выполнения работ, а также при несчастных случаях, произошедших в структурном подразделении.

Внеплановая идентификация опасностей и оценка профессиональных рисков проводятся до внедрения соответствующих изменений в технологический процесс или по процессу, по которому эти изменения происходят.

Директор ДДТ в месячный срок, обеспечивает проведение внеплановой идентификации опасностей и оценки профессиональных рисков в случаях:

- введения новых нормативных правовых актов в области охраны труда;
- расширения, сокращения, изменения структуры подразделения;
- перераспределения ответственности;
- изменения в методах или режимах работы;
- внедрения новых технологий, оборудования.

## **7. Управление профессиональными рисками**

При выборе средств управления профессиональными рисками или в случае планирования изменений существующих средств управления должны рассматриваться возможности снижения профессиональных рисков в соответствии со следующей иерархией:

- устранение риска;
- замена одних рисков другими, менее значимыми;
- применение технических средств снижения уровня риска;
- применение плакатов, предупреждающих знаков и административных средств управления рисками;
- применение средств индивидуальной защиты.

Для предотвращения угроз профессиональной безопасности при управлении профессиональными рисками необходимо применять ко всем видам деятельности, связанными с опасностями, средства оперативного контроля в соответствии со следующей их иерархией:

- изменение конструкции оборудования или технологий, направленных на предотвращение возникновения опасности или ее ликвидацию;
- применение средств сигнализации (предупреждения) о существовании опасности;
- применение организационных и обучающих мер управления;
- использование средств индивидуальной защиты.

В качестве примеров выбора дополнительных мер управления профессиональными рисками можно рассмотреть:

- модификацию конструкции, позволяющую ликвидировать опасность, например, использование механических подъемных устройств для исключения профессионального риска, связанного с ручными подъемными операциями;
- замену опасного материала на менее опасный или уменьшение энергии системы (например, снижение усилий, силы тока, давления, температуры и т.п.);
- средства коллективной защиты: сигнализации, предупредительные надписи и знаки безопасности, маркировка пешеходных дорожек и т.д.;
- административные меры управления: процедуры обеспечения безопасности, проверки оборудования, контроль доступа, системы обеспечения безопасности работы, инструктажи по охране труда и т.д.;
- обеспечение работника дополнительными средствами индивидуальной защиты: очки защитные, средства защиты органов слуха, щитки защитные лицевые, респираторы, перчатки и т.д.

## **8. Информирование работников о проведении идентификации опасностей и оценки профессиональных рисков и их участия в ней**

8.1. Для обеспечения эффективной работы по идентификации опасностей и оценки профессиональными рисками, а также использования процессов обмена информацией и консультаций, директор ДДТ обеспечивает:

- обмен информацией и консультирование в отношении рисков для безопасных условий труда и здоровья между различными уровнями, а также с работниками сторонних организаций;
- документирование соответствующих обращений внешних заинтересованных сторон, а также ответа на них.

8.2. В рамках информирования работников сторонних организаций директор ДДТ:

- определяет структуры и назначает ответственных исполнителей, предназначенных для информирования подрядчиков и посетителей о своих требованиях в области обеспечения безопасных условий труда. При этом информация должна соответствовать опасностям и профессиональным рискам, связанным с выполняемой работой и предусматривать уведомление о последствиях невыполнения условий соответствия требованиям безопасности;
- информирует работников сторонних организаций об имеющихся средствах оперативного контроля (системы контроля прохода на территорию и т.п.).

8.3. В отношении работников сторонних организаций обмен информацией должен включать как минимум:

- требования охраны труда, относящиеся к посетителям;
- процедуры эвакуации и реакция на сигналы тревоги;
- контроль перемещения;
- контроль доступа и требования по сопровождению;
- средства индивидуальной защиты, которые необходимо применять.

8.4. Директор ДДТ создает условия для вовлечения работников в деятельность в области обеспечения безопасных условий труда путем:

- привлечения их к идентификации опасностей, оценке профессиональных рисков и выбору средств управления профессиональными рисками;
- привлечения их к проведению анализа несчастных случаев;
- консультирования их по всем изменениям, которые могут повлиять на охрану их здоровья и обеспечение безопасности их труда;
- привлечения их официальных представителей к рассмотрению вопросов охраны здоровья и безопасности труда.
- консультирования работников сторонних организаций в случае реализации каких-либо изменений, которые могут повлиять на охрану их здоровья и обеспечение безопасности труда.

8.5. Администрация ДДТ осуществляет информирование работников о результатах оценки профессиональных рисков, связанных с выполняемой ими деятельностью.

8.6. Информирование работников о профессиональных рисках, а также о фактических и возможных последствиях их для здоровья и безопасности выполняемой ими работы осуществляется:

- при обучении работников по охране труда различных уровней путем рассмотрения соответствующих карт идентификации опасностей;
- при проведении всех видов инструктажей по охране труда;
- при информировании о произошедших несчастных случаях.

## **9. Оценка эффективности мер по управлению профессиональными рисками**

9.1. Эффективность мер по управлению профессиональными рисками оценивается в ходе внутреннего аудита СУОТ (1 раз в год) по разрабатываемой в учреждении программе.

9.2. Уровень эффективности мер по управлению профессиональными рисками определяется по критериям в соответствии с разрабатываемой программой внутреннего аудита СУОТ.

## **10. Распределение ответственности**

10.1. Ответственность за реализацию процедуры управления профессиональными рисками в ДДТ в целом, формирование Реестра опасностей несёт директор ДДТ.

10.2. Ответственность за проведение процесса идентификации опасностей и достоверность предоставляемых данных (Приложение 2 к настоящему положению) по результатам идентификации опасностей возлагается на руководителей структурных подразделений ДДТ.

10.3. Ответственность за оформление результатов идентификации опасностей (Приложение 3 к настоящему положению) и хранение документации по процедуре управления рисками в учреждении несёт работник, уполномоченный исполнять обязанности специалиста по охране труда (при наличии) или директор ДДТ.

10.4. Планирование мероприятий по воздействию на риск и контроль за их выполнением осуществляется администрацией учреждения с привлечением представителей работников учреждения.

## 11. Документирование результатов идентификации опасностей и оценки профессиональных рисков

Документация по идентификации опасностей и оценке профессиональных рисков должна поддерживаться в актуальном состоянии путем:

- утверждения документов на предмет их соответствия до их выпуска;
- анализа, актуализации (при необходимости) и переутверждения документов;
- обеспечения идентификации изменений и статуса действующей в настоящий момент редакции документов;
- обеспечения того, чтобы соответствующие версии (редакции) применимых документов находились в местах их использования;
- обеспечения сохранности документов в состоянии, позволяющем их прочитать и легко идентифицировать;
- обеспечения того, чтобы документы, определенные как необходимые для планирования и функционирования системы управления профессиональными рисками, могли быть выявлены и использованы;
- предотвращения непреднамеренного использования устаревших (вышедших из употребления) документов.

Приложение 1 к Положению  
об управлении профессиональными рисками

### РЕЕСТР ОПАСНОСТЕЙ

(полный перечень возможных опасностей на рабочих местах)

№ п/п	<b>Возможные виды опасности и перечни опасностей по каждому виду.</b>
<b>1.</b>	<b>ФИЗИЧЕСКИЕ</b>
1.1	<b><u>МЕХАНИЧЕСКИЕ</u></b> <b>Опасности, связанные с организационными недостатками:</b> опасность, связанная с не инструктированием работников на рабочем месте по ОТ; опасность, связанная с отсутствием на рабочем месте аптечки первой помощи, инструкции по оказанию первой помощи пострадавшему на производстве и средств связи; опасность, связанная с отсутствием информации (схемы, знаков, разметки) о направлении эвакуации в случае возникновения аварии; опасность, связанная с допуском работников, не прошедших подготовку по охране труда; <b>Опасности, связанные с использованием транспорта:</b> опасность связанная с возможностью дорожно-транспортного происшествия/аварии; опасность при буксировке автотранспорта; опасность, связанная с травмированием в результате дорожно-транспортного происшествия; опасность, связанная с несанкционированным движением транспорта вблизи рабочих мест или маршрутов передвижения работников; опасность, связанная с неконтролируемым или неожиданным движением машин; опасность, связанная с незащищенными от транспорта пешеходных дорожек;

неудовлетворительные дорожные условия (ширина проезжей части, количество полос и т. д.);  
опасность наезда на человека;  
опасность падения с транспортного средства;  
опасность раздавливания человека, находящегося между двумя сближающимися транспортными средствами;  
опасность опрокидывания транспортного средства при нарушении способов установки и строповки грузов;  
опасность от груза, перемещающегося во время движения транспортного средства, из-за несоблюдения правил его укладки и крепления;  
опасность опрокидывания транспортного средства при проведении работ;  
опасность, связанная с травмированием при ремонте;  
опасность, связанная с использованием неисправного инструмента и оборудования  
опасность с неиспользованием СИЗ;

**Опасности, связанные с воздействием тяжести и напряженности трудового процесса:**

опасность, связанная с перемещением груза вручную;  
опасность от подъема тяжестей, превышающих допустимый вес;  
опасность вредных для здоровья поз, связанных с чрезмерным напряжением тела;  
опасность физических перегрузок от периодического поднятия тяжелых узлов и деталей машин;  
опасность падения груза;

**Опасности, связанные с воздействием световой среды:**

опасность недостаточной освещенности в рабочей зоне;  
опасность повышенной яркости света;  
опасность пониженной контрастности;

**Опасности, связанные с воздействием микроклимата и климатические опасности:**

опасность воздействия пониженных температур воздуха;  
опасность воздействия повышенных температур воздуха;  
опасность воздействия влажности;  
опасность воздействия скорости движения воздуха;  
опасность перенапряжения зрительного анализатора;  
опасность воздействия сквозняка

**Общепроизводственные опасности:**

опасность несоответствия требованиям безопасности лестницы, переносные лестницы, складные лестницы, строительные леса, стремянки, мостки, ограждения;  
опасность, очистки окон снаружи;  
опасность падения из-за потери равновесия, в том числе при спотыкании или подскользывании, при передвижении по неровным, скользким или мокрым поверхностям;  
опасность удара;  
опасность наткновения на неподвижную колющую поверхность (острие);  
опасность запутаться, в том числе в растянутых по полу проводах, нитях;  
опасность затягивания в подвижные части машин и механизмов;  
опасность наматывания волос, частей одежды, средств индивидуальной защиты в движущиеся части оборудования;  
опасность воздействия жидкости под давлением при выбросе (прорыве);  
опасность воздействия газа под давлением при выбросе (прорыве);  
опасность травмирования от трения при соприкосновении;

опасность раздавливания, в том числе из-за попадания под движущиеся части механизмов;  
опасность разрезания, отрезания от воздействия острых кромок при контакте с незащищенными участками тела;  
опасность пореза частей тела, в том числе кромкой листа бумаги, канцелярским ножом, ножницами;  
опасность от воздействия режущих инструментов (дисковые ножи, дисковые пилы);  
опасность травмирования, снегом и (или) льдом, упавшими с крыш зданий и сооружений;

**Опасности, связанные с применением средств индивидуальной защиты:**

опасность, связанная с несоответствием средств индивидуальной защиты анатомическим особенностям человека;  
опасность, связанная со скованностью, вызванной применением средств индивидуальной защиты;

**Опасности, связанные с воздействием растений:**

опасность воздействия пыльцы, фитонцидов и других веществ, выделяемых растениями;  
опасность ожога выделяемыми растениями веществами;  
опасность пореза растениями;

**Опасности пожара:**

опасность от участков со взрывоопасной средой, взрывы или воспламенение газов, паров, жидкостей, пыли;  
опасность от источников тепла при кислородной резке, шлифовке, сварке;  
опасность при работе с горючими продуктами (жидкости, газы).  
опасность от вдыхания дыма, паров вредных газов и пыли при пожаре;  
опасность воспламенения;  
опасность воздействия открытого пламени;  
опасность воздействия повышенной температуры окружающей среды;  
опасность воздействия пониженной концентрации кислорода в воздухе;  
опасность воздействия огнетушащих веществ;  
опасность воздействия осколков частей разрушившихся зданий, сооружений, строений;

**Опасности взрыва:**

опасность самовозгорания горючих веществ;  
опасность возникновения взрыва, происшедшего вследствие пожара;  
опасность воздействия ударной волны;  
опасность воздействия высокого давления при взрыве;  
опасность ожога при взрыве;

**Опасность, связанная с дегустацией пищевых продуктов:**

опасность, связанная с дегустацией испорченной пищи;  
опасность отравления;

**ТЕРМИЧЕСКИЕ**

опасность ожога при контакте незащищенных частей тела с поверхностью предметов, имеющих высокую температуру;

1.2 опасность ожога от воздействия на незащищенные участки тела материалов, жидкостей или газов, имеющих высокую температуру;

опасность ожога от воздействия открытого пламени;

1.3	<p>опасность теплового удара при длительном нахождении на открытом воздухе при прямом воздействии лучей солнца на незащищенную поверхность головы;</p> <p>опасность теплового удара от воздействия окружающих поверхностей оборудования, имеющих высокую температуру;</p> <p>опасность теплового удара при длительном нахождении вблизи открытого пламени;</p> <p>опасность теплового удара при длительном нахождении в помещении с высокой температурой воздуха;</p> <p>ожог роговицы глаза;</p> <p>опасность от воздействия на незащищенные участки тела материалов, жидкостей или газов, имеющих низкую температуру;</p> <p><b><u>ЭЛЕКТРИЧЕСКИЕ</u></b></p> <p>контакт с компонентами под напряжением в процессе тестирования, проверки, эксплуатации, технического обслуживания, уборки и ремонта;</p> <p>контакт с воздушными линиями электропередачи;</p> <p>несанкционированный доступ к электроснабжению и т.д.;</p> <p>заряд батарей (выделение водорода);</p> <p>взрыв или воспламенения электрических компонентов и т.д.;</p> <p>изоляция электрической энергии;</p> <p>опасность поражения током вследствие прямого контакта с токоведущими частями из-за касания незащищенными частями тела деталей, находящихся под напряжением;</p> <p>опасность поражения током вследствие контакта с токоведущими частями, которые находятся под напряжением из-за неисправного состояния (косвенный контакт);</p> <p>опасность поражения электростатическим зарядом;</p> <p>опасность поражения вследствие возникновения электрической дуги;</p> <p>опасность поражения молнией;</p>
2	<p><b><u>ХИМИЧЕСКИЕ</u></b></p>
	<p>опасность воздействия токсичных концентраций химических веществ (на кожу, вдыхание, проглатывание и т.д.);</p> <p>опасность хранения несовместимых продуктов;</p> <p>опасность от контакта с высокоопасными веществами;</p> <p>опасность от вдыхания паров вредных жидкостей, газов, пыли, тумана, дыма;</p> <p>опасность образования токсичных паров при нагревании;</p> <p>опасность воздействия на кожные покровы смазочных масел;</p> <p>опасность воздействия на кожные покровы чистящих и обезжиривающих веществ;</p> <p>опасность воздействия на органы дыхания воздушных смесей, содержащих чистящие и обезжиривающие вещества;</p>
3	<p><b><u>БИОЛОГИЧЕСКИЕ</u></b></p>
	<p>опасность воздействия потенциально инфекционных веществ;</p> <p>опасность случайного столкновения с другим человеком;</p> <p>опасность нападения или иные противоправные действия другого человека;</p> <p>опасность из-за воздействия микроорганизмов-продуцентов, препаратов, содержащих живые клетки и споры микроорганизмов;</p> <p>опасность из-за контакта с патогенными микроорганизмами;</p> <p>опасности из-за укуса переносчиков инфекций;</p>
4	<p><b><u>ПСИХОФИЗИОЛОГИЧЕСКИЕ</u></b></p>
	<p>недостаточное внимание, уделяемое вероятности человеческой ошибки и её</p>



последствиям;  
отсутствие ясности роли сотрудников в рабочем процессе;  
отсутствие контроля или признания роли сотрудников в работе;  
несоответствие между требованиями задачи и поведением или возможностями работников;  
опасность психических нагрузок, стрессов;  
недостаточное внимание, уделяемое консультациям перед изменениями на рабочем месте.

Приложение 2 к Положению  
об управлении профессиональными рисками

## ОЦЕНКА ПРОФЕССИОНАЛЬНЫХ РИСКОВ

МБУ ДО ДДТ им .Е.Е. Дерягиной

Вид опасности	Вероятность возникновения опасного события	Тяжесть последствий выявленной опасности	Уровень риска
<b>ФИЗИЧЕСКИЕ</b>	Событие, которое возникает редко и нерегулярно.	Событие вызывает кратковременное заболевание или нарушение здоровья, которые не предполагают обращение за медицинской помощью, вследствие чего возможно отсутствие на работе не более трёх дней. Не требуются дополнительные средства управления риском; действия по дальнейшему снижению этого риска даётся низкий приоритет. Работодателю необходимо провести мероприятия, которые позволяют убедиться, что средства управления риском поддерживаются в рабочем состоянии.	Незначительный

	<p>Событие, которое возникает время от времени, но нерегулярно.</p>	<p>Событие вызывает значительные и длительные последствия. Предполагает обращение за медицинской помощью, временную нетрудоспособность 3 до 30 дней и, как следствие, отсутствие на работе. Работодателю необходимо планировать мероприятия по снижению риска и определять сроки выполнения данных мероприятий. Мероприятия по снижению риска должны быть выполнены в установленные сроки. Возможно, должны быть выделены значительные ресурсы на дополнительные меры управления риском.</p>	<p>Умеренно значимый</p>
	<p>Событие, которое возникает часто и регулярно.</p>	<p>Событие вызывает постоянные и необратимые повреждения. Предполагает тяжёлую временную нетрудоспособность более 30 дней и, как следствие, отсутствие на работе или постоянную нетрудоспособность (серьёзные профессиональные заболевания, необходимость</p>	<p>Серьезный</p>

		смены профессии, стойкая нетрудоспособность или летальный исход).	
<b>ХИМИЧЕСКИЕ</b>	Событие, которое возникает редко и нерегулярно.	Событие вызывает кратковременное заболевание или нарушение здоровья, которые не предполагают обращение за медицинской помощью, вследствие чего возможно отсутствие на работе не более трёх дней. Не требуются дополнительные средства управления риском; действия по дальнейшему снижению этого риска даётся низкий приоритет. Работодателю необходимо провести мероприятия, которые позволяют убедиться, что средства управления риском поддерживаются в рабочем состоянии.	Незначительный
	Событие, которое возникает время от времени, но нерегулярно.	Событие вызывает значительные и длительные последствия. Предполагает обращение за медицинской помощью, временную нетрудоспособность 3 до 30 дней и, как следствие, отсутствие на	Умеренно значимый

	Событие, которое возникает часто и регулярно.	<p>работе. Работодателю необходимо планировать мероприятия по снижению риска и определять сроки выполнения данных мероприятий. Мероприятия по снижению риска должны быть выполнены в установленные сроки. Возможно, должны быть выделены значительные ресурсы на дополнительные меры управления риском.</p> <p>Событие вызывает постоянные и необратимые повреждения. Предполагает тяжёлую временную нетрудоспособность более 30 дней и, как следствие, отсутствие на работе или постоянную нетрудоспособность (серьёзные профессиональные заболевания, необходимость смены профессии, стойкая нетрудоспособность или летальный исход).</p>	Серьёзный
<b>БИОЛОГИЧЕСКИЕ</b>	Событие, которое возникает редко и нерегулярно.	Событие вызывает кратковременное заболевание или нарушение здоровья, которые не предполагают обращение за	Незначительный

		<p>медицинской помощью, вследствие чего возможно отсутствие на работе не более трёх дней. Не требуются дополнительные средства управления риском; действия по дальнейшему снижению этого риска даётся низкий приоритет. Работодателю необходимо провести мероприятия, которые позволяют убедиться, что средства управления риском поддерживаются в рабочем состоянии.</p> <p>Событие вызывает значительные и длительные последствия. Предполагает обращение за медицинской помощью, временную нетрудоспособность 3 до 30 дней и, как следствие, отсутствие на работе. Работодателю необходимо планировать мероприятия по снижению риска и определять сроки выполнения данных мероприятий. Мероприятия по снижению риска должны быть выполнены в установленные</p>	Умеренно значимый
--	--	---	-------------------

	<p>Событие, которое возникает часто и регулярно.</p>	<p>сроки. Возможно, должны быть выделены значительные ресурсы на дополнительные меры управления риском.</p> <p>Событие вызывает постоянные и необратимые повреждения. Предполагает тяжёлую временную нетрудоспособность более 30 дней и, как следствие, отсутствие на работе или постоянную нетрудоспособность (серьёзные профессиональные заболевания, необходимость смены профессии, стойкая нетрудоспособность или летальный исход).</p>	<p>Серьёзный</p>
<p><b>ПСИХО-ФИЗИОЛОГИЧЕСКИЕ</b></p>	<p>Событие, которое возникает редко и нерегулярно.</p>	<p>Событие вызывает кратковременное заболевание или нарушение здоровья, которые не предполагают обращение за медицинской помощью, вследствие чего возможно отсутствие на работе не более трёх дней.</p> <p>Не требуются дополнительные средства управления риском; действия по дальнейшему снижению этого</p>	<p>Незначительный</p>

		<p>риска даётся низкий приоритет. Работодателю необходимо провести мероприятия, которые позволяют убедиться, что средства управления риском поддерживаются в рабочем состоянии.</p>	
Событие, которое возникает время от времени, но нерегулярно.	Событие вызывает значительные и длительные последствия. Предполагает обращение за медицинской помощью, временную нетрудоспособность 3 до 30 дней и, как следствие, отсутствие на работе. Работодателю необходимо планировать мероприятия по снижению риска и определять сроки выполнения данных мероприятий. Мероприятия по снижению риска должны быть выполнены в установленные сроки. Возможно, должны быть выделены значительные ресурсы на дополнительные меры управления риском.	Умеренно значимый	
Событие, которое возникает часто и	Событие вызывает постоянные и необратимые	Серьёзный	

	регулярно.	повреждения. Предполагает тяжёлую временную нетрудоспособность более 30 дней и, как следствие, отсутствие на работе или постоянную нетрудоспособность (серьёзные профессиональные заболевания, необходимость смены профессии, стойкая нетрудоспособность или летальный исход).	
--	------------	---	--

Приложение 3 к Положению  
об управлении профессиональными рисками

### Сводная таблица оценки рисков на рабочих местах в учреждении

Наименование структурного подразделения	Должность/ профессия	Идентификация опасности	Общая оценка риска	Мероприятия по воздействию на риск
Администрация учреждения	Директор, зам.директора, зав.отделами, Инженер по информационным технологиям, документовед специалист по охране труда, специалист по кадрам, режиссер, звукорежиссер балетмейстер, костюмер, художник, библиотекарь.	Присутствует возможность физических, химических, биологических, психофизиологических опасностей	Малый риск	Исключение опасной работы (процедуры), замена опасной работы (процедуры) менее опасной, реализация инженерных (технических) методов ограничения риска воздействия опасностей на работников, реализация административных методов ограничения времени воздействия опасностей на работников, использование средств индивидуальной защиты, страхование профессионального риска, разработка передовых программ охраны труда
Педагогические	Педагог	Присутствует	Малый	Исключение опасной



работники	дополнительно о образования, педагог организатор, педагог психолог, концертмейстер.	возможность физических, химических, биологических, психофизиологиче ских опасностей	риск	работы (процедуры), замена опасной работы (процедуры) менее опасной, реализация инженерных (технических) методов ограничения риска воздействия опасностей на работников, реализация административных методов ограничения времени воздействия опасностей на работников, использование средств индивидуальной защиты, страхование профессионального риска, разработка передовых программ охраны труда
МОП (Младший обслуживающи й персонал)	Администратор, гладильщица, сантехник, инженер- энергетик, гардеробщик, работник по зданию, уборщик служебных помещений, Дворник.	Присутствует возможность физических химических биологических психофизиологиче ских опасностей	Малый риск	Исключение опасной работы (процедуры), замена опасной работы (процедуры) менее опасной, реализация инженерных (технических) методов ограничения риска воздействия опасностей на работников, реализация административных методов ограничения времени воздействия опасностей на работников, использование средств индивидуальной защиты, страхование профессионального риска, разработка передовых программ охраны труда

Составил:

специалист по охране труда \_\_\_\_\_

С.А. Ганов